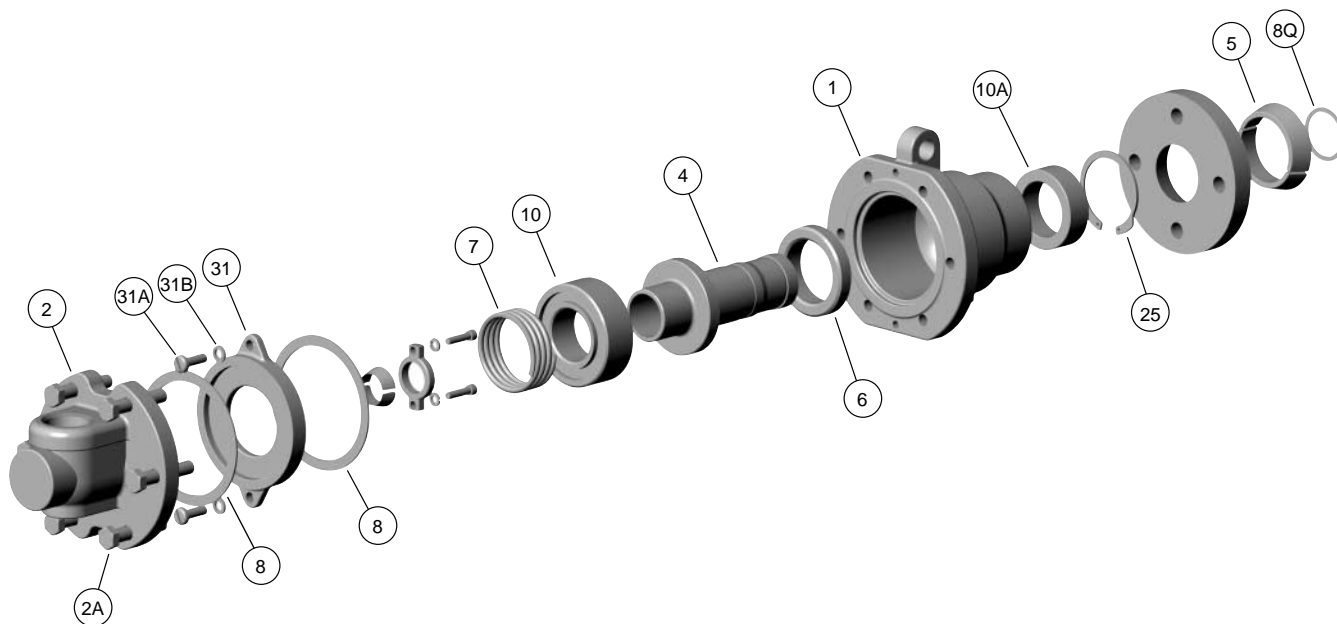


# Demontering och reparation av kopplingar av typ SX



## Typ SXBPQ-1

### REPARATIONSSATSER LEVERERAS MED FÖLJANDE INNEHÅLL:

Pos. nr.	Antal	Benämning
6	1	Kolfibertätning
7	1	Fjäder
8	*2	Packning
10	1	Inre guide
10A	1	Yttre guide

\* Endast 1 behövs utan en montageplatta som t.ex. en SXA-koppling.

**OBSERVERA:** Följ ditt företags säkerhetsanvisningar när du arbetar med Kadant Johnsons roterande kopplingar och läs hela anvisningen noggrant innan du börjar arbeta.

Vänligen se monteringsritningarna, som medföljer Kadant Johnsons roterande koppling, för att kunna identifiera de ingående delarna. Vid några frågor ber vi dig kontakta din leverantör eller Kadant Johnson Inc.

### DEMONTERING:

#### STEG 1.

Stäng inlopps- och utloppsventilerna och låt kopplingen svalna. Ta loss den flexibla slangen från kopplingen.

#### STEG 2.

Skruva av muttrarna från pinnskruvarna på 'Q'-flänsen (5).

#### STEG 3.

Kopplingen är nu lossad och kan bort från maskinen.

#### STEG 4.

Om en horisontellt rör är monterat, skruvas detta bort nu och ställs åt sidan.

#### STEG 5.

Ställ den roterande kopplingen upprätt på en arbetsbänk, som visas i fig. 1.

#### STEG 6.

Skruva ur skruvarna (2A) och lossa huvudet (2). Ställ huvudet åt sidan. Var försiktig eftersom denna detalj kan påverkas av den invändiga fjäderns spänning.

#### STEG 7.

Om en montageplatta (31) används, skruvar man ur de två skruvarna (31A), som håller fast montageplattan på huset (1). Var försiktig eftersom den håller fast den inre spända fjädern. Det kan vara nödvändigt att använda kraft för att få loss packningen.

#### STEG 8.

Plocka ur alla inre delar – fjäder (7), inre guide (10), nippel (4) och kolfibertätning (6). Kasta alla delar utom nippeln (4).

#### STEG 9.

Vänd på huset (1), ta bort låsringen (25) och yttre guiden (10A) och släng dem. Demonteringen är nu genomförd.

#### STEG 10.

Se efter om nippeln är nött eller repat och byt vid behov. Kontrollera även om husets insida är slitet.

#### STEG 11.

Rengör alla tätningsytor och de delar som skall återanvändas.

### MONTERING:

#### STEG 12.

Sätt in en ny yttre guide (10A) i huset (1) och säkra den på plats med låsringen (25).

### STEG 13.

Placera en ny kolfibertätning (6) i huset med dess konvexa sida riktad nedåt och skjut sedan in nippeln (4).

### STEG 14.

Montera kolfiberguiden (10) på änden av nippeln, med fjäderspåret riktad utåt, och för in den i huset.

### STEG 15.

Sätt fjädern (7) i spåret på änden av kolfiberguiden.

### STEG 16.

Sätt montageplattan (31), med en ny packning, mot fjädern och skruva fast den med de två spårskruvarna.

### STEG 17.

Skruva fast huvudet (2) med den andra packningen (8), på huset med fästskruvarna (2A). Smörj skruvarna före montering för att få korrekt tryckfördelning på packningen.

### STEG 18.

Gänga i sifonröret i huset.

### STEG 19.

För snabbkopplingsanslutningar till axeltappen; lägg in en ny kopparkpackning (8Q) i axeltappflänsen. Skjut Q-flänsen (5) på den roterande kopplingens nippel med konans öppning utåt. Lägg den in i den tvådelade konan i flänsens försänkning och skjut sedan på snabbkopplingsflänsen. Lyft upp kopplingen och skjut in nippeln (4) i axeltappflänsens försänkning och säkra pinnskruvarna med de medföljande muttrarna och dra åt jämnt. Observera att Q-flänsen (5) inte kommer att ligga an mot axeltappens fläns. När de är åtdragna, kan spalten mellan flänsarna vara 3-5 mm. Om den roterande kopplingen är försedd med en gängad hylsanslutning för fästättning mot valsen, skruvas den helt enkelt in i axeltappen.

### STEG 20.

Anslut rörledningarna till kopplingen med Kadant Johnsons flexibla metallslangar. Slangarna måste vara tillräckligt långa så att ingen kävning eller spänning finns som strävar efter att förskjuta kopplingen från axeltappens centrumlinje. Kopplingen måste vara tillräckligt fri för att kunna röra sig utåt för att kompensera för slitaget på kolfibertätningen.

### VIKTIGT: ANSLUT SLANGEN DIREKT TILL KOPPLINGEN.

MINIMERA ANVÄNDNINGEN AV SKARVAR OCH RÖR EFTERSOM DEN ÖKADE VIKTEN KAN PÅVERKADE KOPPLINGENS PRESTANDA. SE TILL ATT RÖR OCH SKARVAR BORTOM SLANGEN ÄR ADEKVAT STÖTTADE.

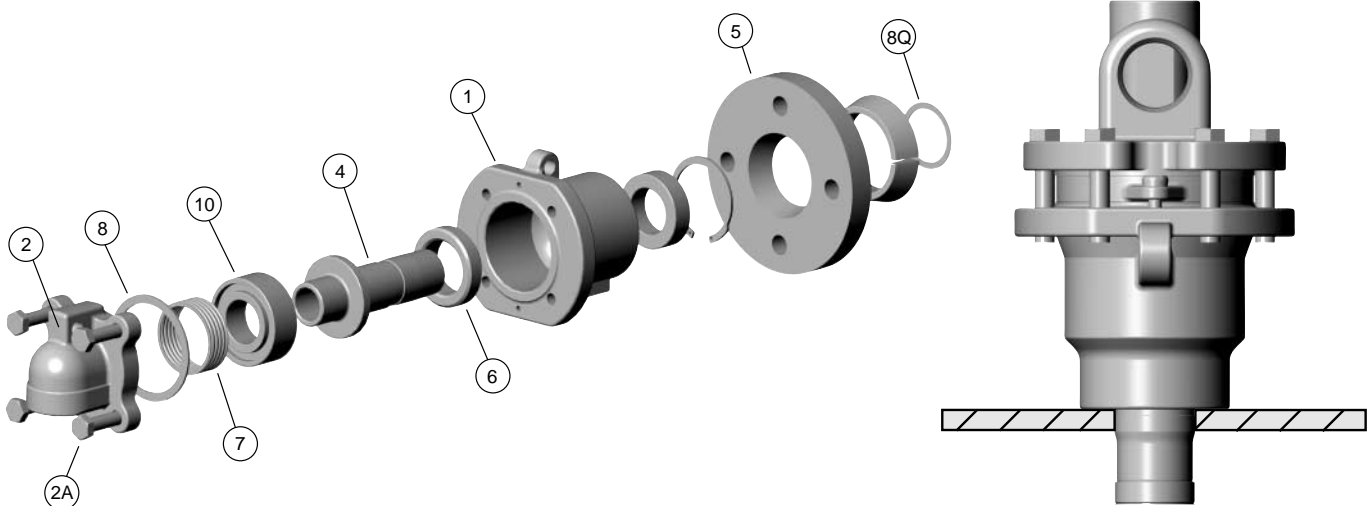
### STEG 21.

Montera stoppstag i vridlåsets hål enligt beskrivningen i installationanvisningen. Förbind inte fler än två kopplingar med ett stag. Säkra staget i det ena kopplingshålet med hjälp av saxpinnar och låt staget flyta fritt i hålet på den andra kopplingen. Staget tar upp det vridmoment som skapas av kopplingen och förhindrar att slangarna går sönder i förtid genom att belastningen minskar.

**OLJA ELLER SMÖRJ ALDRIG IN KADANT JOHNSONKOPPLINGARNA. DEN MÄTTADE ÅNGAN, KONDENSVATTNET ELLER VÄTSKAN SOM PASSERAR ÄR DEN ENDA SMÖRJNING SOM KOLFIBERDELARNA BEHÖVER.**

**MINIMERA TORRKÖRNING AV KADANT JOHNSONKOPPLINGARNA. DETTA KAN LEDA TILL FÖR STORT SLITAGE PÅ KOLFIBERTÄTNINGEN.**

*Måtten är endast referenser och kan ändras utan föregående meddelande. Godkända ritningar finns tillgängliga på förfrågan.*



Typ SXA

Fig. 1

#### Kadant Johnsongarantin

Kadant Johnsons produkter tillverkas efter hög kvalitetsstandard. Du vill ha produktionsresultat: det är det, som vi tillhandahåller. Kadant Johnson lämnar ett års garanti, räknat från leveransdatum, på sina produkter mot material- och tillverkningsfel. Det förstås och accepteras uttryckligen att Kadant Johnsons ansvar begränsas till reparation eller ersättningsleverans av lika stort antal felfria produkter efter Kadant Johnsons eget val.

**KADANT**  
JOHNSON

www.kadantjohnson.com