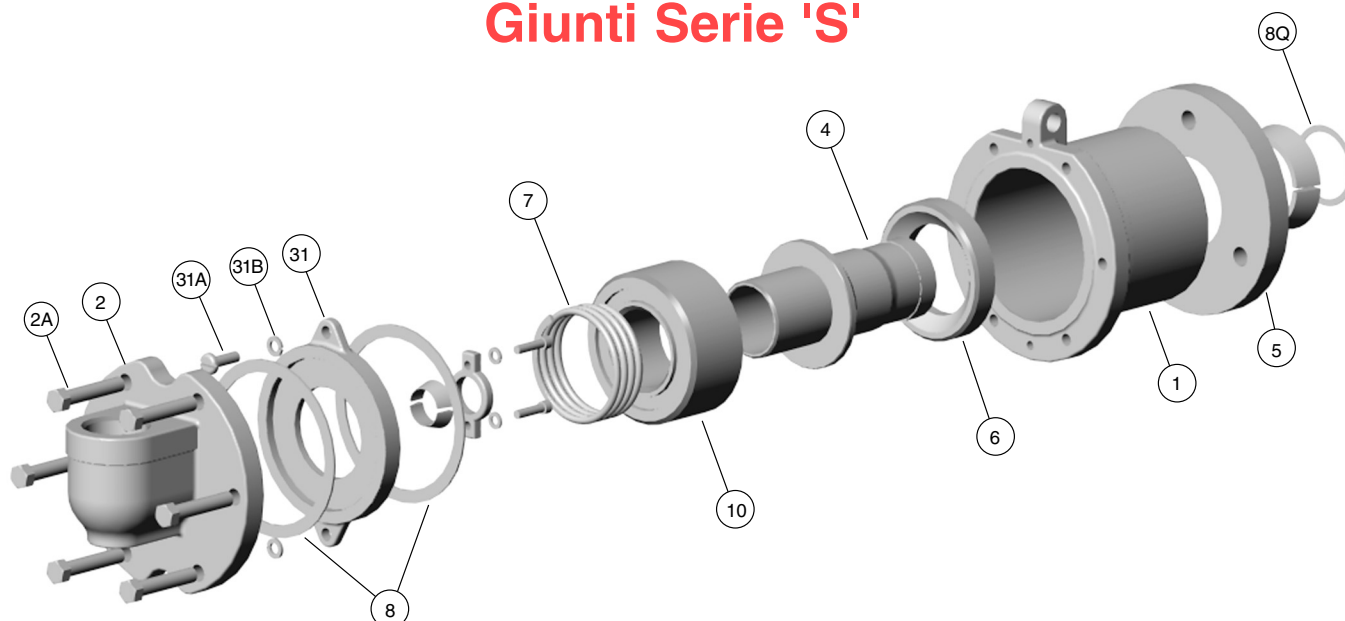


## Smontaggio e Manutenzione dei Giunti Serie 'S'



### Tipo SBP

#### PARTI SOGGETTE A MAGGIORE USURA:

Posiz.	n.	Descrizione
6	1	Anello di tenuta in carbone-grafite
8	* 2	Guarnizione di testa
8Q	1	Guarnizione di flangia
10	1	Guida in carbone-grafite

\*Nei giunti forniti senza piastra di assieme è richiesta - come nel caso dei giunti SA - 1 sola guarnizione di testa.

NOTA: Prima di operare sui giunti rotanti Kadant Johnson, accertarsi che vengano rispettate le procedure di sicurezza imposte dalle normative vigenti.

#### SMONTAGGIO:

1. Chiudere le valvole di alimentazione e scarico per consentire il raffreddamento del sistema.
2. Togliere i dadi esagonali dai prigionieri della flangia ad attacco rapido del nipplo (5).
3. Rimuovere il giunto dalla macchina.
4. Smontare il tubo sifone dalla testa del giunto, se presente.

5. Sistemare il giunto su di un banco di lavoro, in posizione verticale, come illustrato in fig. 2.
6. Svitare le viti a testa esagonale (2A) e rimuovere la testa (2).
7. Nel caso in cui il giunto fosse provvisto di piastra di assieme (31), togliere le viti a testa tonda (31A) che fissano la stessa al corpo del giunto (1). Prestare attenzione poiché la piastra contrasta la spinta della molla all'interno. Per contro, potrebbe essere necessario agire con forza per rompere la tenuta esercitata dalla guarnizione di testa.
8. Togliere la molla(7), la guida in carbone-grafite (10), il nipplo (4), e l'anello in carbone-grafite (6). Sostituire l'anello e la guida.
9. Verificare che le superfici del nipplo non risultino danneggiate, sostituendolo se necessario. Controllare anche l'usura interna del corpo del giunto. Non dovrebbe essere necessario sostituire la molla, a meno di rotture o snervamenti.
10. Pulire le superfici di tenuta.

## ASSEMBLAGGIO:

**11.**  
Inserire un nuovo anello di tenuta in carbone-grafite (6) nel corpo del giunto, con la parte concava rivolta all'esterno, seguito dal nipplo (4).

**12.**  
Installare la guida in carbone-grafite (10) nel corpo del giunto, facendola scorrere fino a battuta sul nipplo, con la sede per la molla rivolta all'esterno.

**13.**  
Sistemare la molla (7) nella scanalatura della guida in carbone-grafite.

**14.**  
Posizionare la piastra di assieme (31) sulla molla, interponendo una guarnizione nuova e fissandola con le due viti a testa tonda.

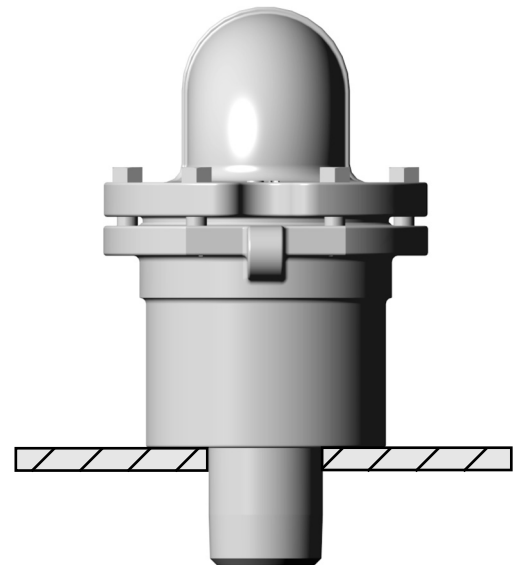
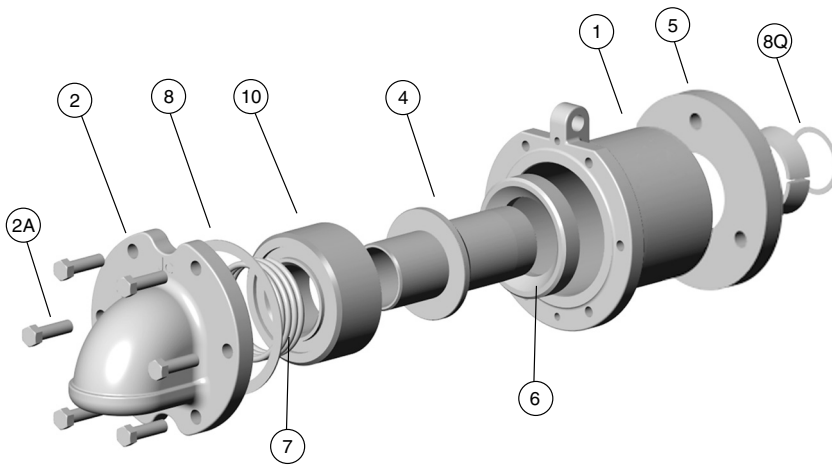
**15.**  
Interponendo una seconda guarnizione (8), fissare la testa (2) al corpo del giunto con le viti a testa esagonale (2A). Per comprimere correttamente la guarnizione, lubrificare i bulloni prima di serrarli.

**16.**  
Riavvitare il tubo sifone nella testa del giunto.

**17.**  
Inserire una guarnizione nuova (8Q) nell'apposita sede ricavata sulla controflangia di collegamento e bloccare il giunto a mezzo della flangia (5) al perno cilindro.

**18.**  
Connettere le tubazioni ed aprire le valvole. Il giunto può essere rimesso in servizio.

**19.**  
Non collegare mai più di due giunti alla stessa barra antirotazione, la quale dovrà comunque permettere lievi oscillazioni durante il funzionamento.



**Tipo SA**

**Figura 2**

### La garanzia Kadant Johnson

I prodotti Kadant Johnson vengono realizzati nel rispetto di elevati standard qualitativi e sono coperti da una garanzia di 12 mesi dalla data di spedizione. Se entro tale periodo si riscontrasse un inconveniente, per ragioni derivanti da difetti nei materiali o nella lavorazione, il prodotto o la parte difettosa verranno sostituiti. Resta inteso che la responsabilità di Kadant Johnson è limitata a tale sostituzione e non copre i danni diretti o indiretti derivanti dall'inconveniente.

**KADANT**  
JOHNSON

[www.kadantjohnson.com](http://www.kadantjohnson.com)