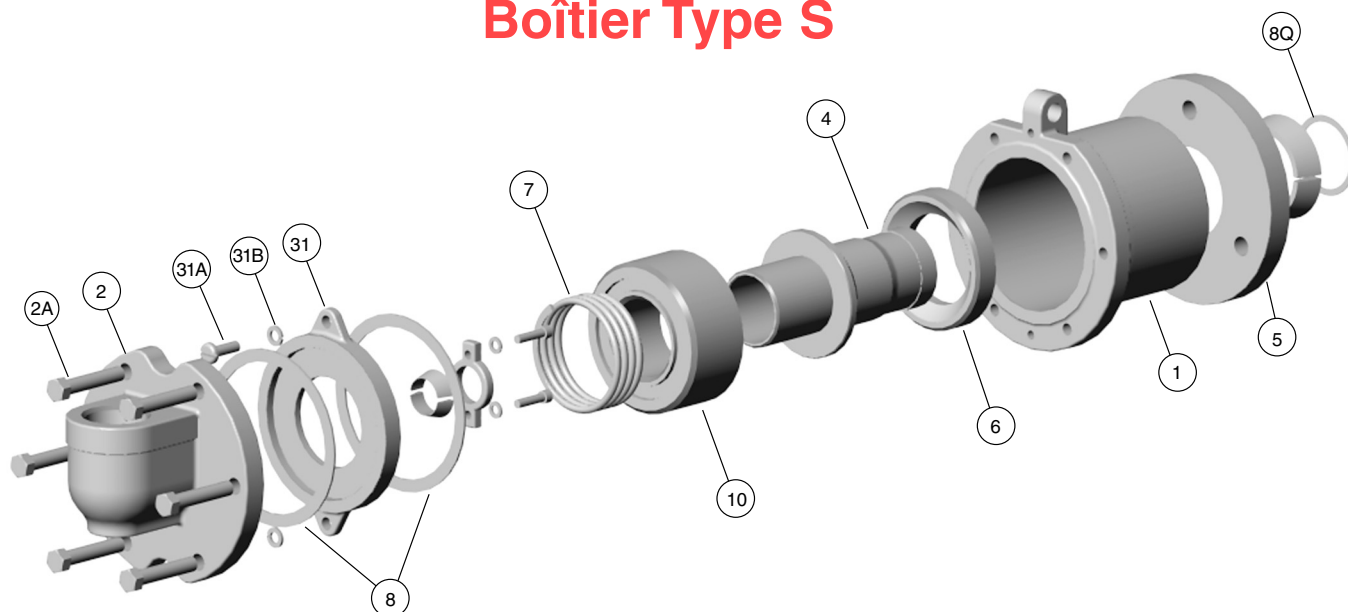


## Démontage & Réparation Boîtier Type S



### Type SBP

DES KITS DE REPARATION SONT DISPONIBLES ET CONSTITUES DE:

Réf.	Quantité	Désignation
6	1	Bague graphite
8	*2	Joint
8Q	1	Joint cuivre
10	1	Guide

\*(Pour les boîtiers type SA, sans plaque d'assemblage un seul joint est nécessaire).

NB: suivre toutes les consignes de sécurité de votre société lorsque vous manipulez des boîtiers KADANT JOHNSON.

#### DEPOSE:

##### ETAPE 1.

Fermer les vannes d'entrée et sortie et laisser refroidir le boîtier.

##### ETAPE 2.

Enlever les écrous H des goujons de la bride " Q " (5).

##### ETAPE 3.

Procéder à la dépose du boîtier.

##### ETAPE 4.

S'il est équipé d'un tube siphon, le dévisser et le laisser de côté.

##### ETAPE 5.

Poser le boîtier verticalement sur un établi, comme indiqué figure 2.

##### ETAPE 6.

Enlever les boulons H (2A) pour démonter la tête (2).

##### ETAPE 7.

Enlever les 2 vis rondes (31A) qui maintiennent la plaque d'assemblage (31). Sur le corps (1). Faire attention car cette pièce maintient la pression interne du ressort. Vous pouvez avoir besoin de forcer afin de débloquer le joint

##### ETAPE 8.

Enlever les pièces internes : ressort (7) - Guide (10) - raccord (4) ; bague graphite (6). Mettre au rebut la bague et le guide.

##### ETAPE 9.

Vérifier la surface du raccord : marques d'usure, rayures, le remplacer si Nécessaire. Vérifier aussi l'usure de l'intérieur du corps du carter. Généralement il n'est pas nécessaire de remplacer le ressort sauf s'il a pris du jeu ou s'il est cassé.

##### ETAPE 10.

Nettoyer la surface de tous les joints.

## REMONTAGE:

### ETAPE 11.

Mettre une nouvelle bague, avec l'épaulement vers l'extérieur, dans le corps, puis y mettre le raccord nu (4).

### ETAPE 12.

Mettre le guide (10) avec la gorge du ressort vers l'extérieur au bout du raccord et au fond du corps.

### ETAPE 13.

Mettre le ressort (7) dans la gorge du guide graphite.

### ETAPE 14.

Utiliser un nouveau joint et fixer la plaque d'assemblage sur le ressort en utilisant les deux vis rondes.

### ETAPE 15.

Mettre le 2ème joint (Rep.8) visser la tête (Rep. 2) sur le corps à l'aide des vis (Rep.2A.). Pour compléter une bonne compression des joints, lubrifier les boulons avant installation.

### ETAPE 16.

Revisser le tube siphon dans la tête.

### ETAPE 17.

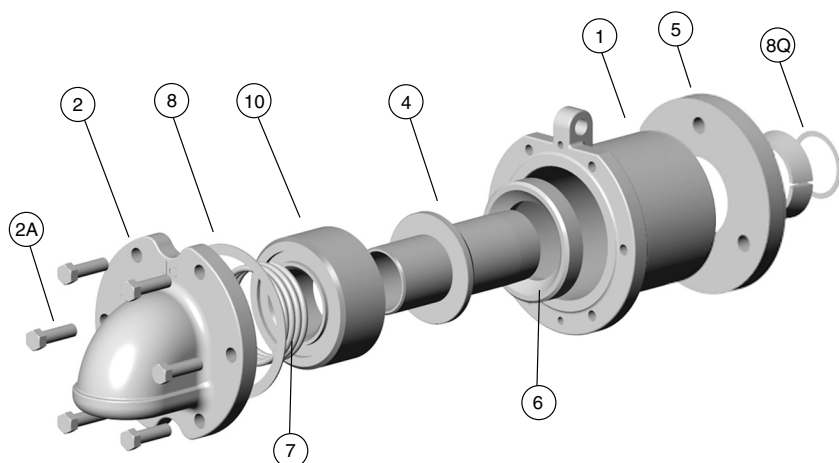
Mettre un nouveau joint cuivre (8Q) au flasque du tourillon et raccorder le joint et la bride Q (5) au flasque.

### ETAPE 18.

Remonter la tuyauterie et rouvrir les vannes. Le boîtier est prêt pour sa remise en service.

### ETAPE 19.

Ne jamais raccorder plus de 2 boîtiers à la même tige d'anti-rotation et ne pas la fixer afin que les boîtiers soient libres de mouvement.



Type SA

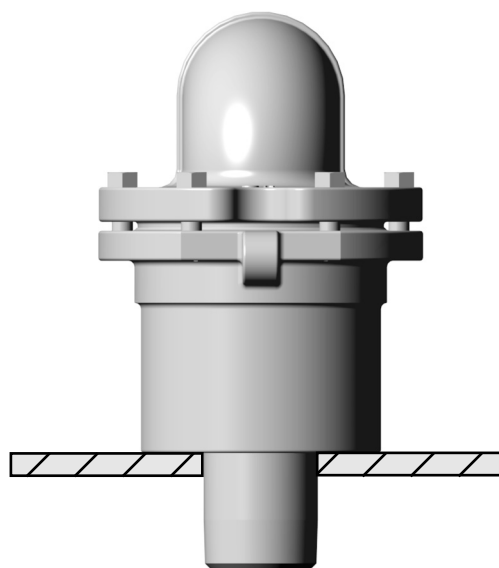


Figure 2

#### La garantie Kadant Johnson.

Les produits Kadant Johnson sont construits avec les plus hauts standards de qualité. Vous souhaitez les meilleures performances possibles: c'est ce que nous offrons. Les produits Kadant Johnson sont garantis contre les défauts et les vices de fabrications pendant un an à partir de la date d'expédition. Il est explicitement décidé et accepté que l'engagement de Kadant Johnson se limite, soit à la réparation du produit défectueux, soit à la livraison d'une même quantité de produits non défectueux et que le choix de la décision appartient uniquement à Kadant Johnson.

**KADANT**  
JOHNSON

[www.kadantjohnson.com](http://www.kadantjohnson.com)