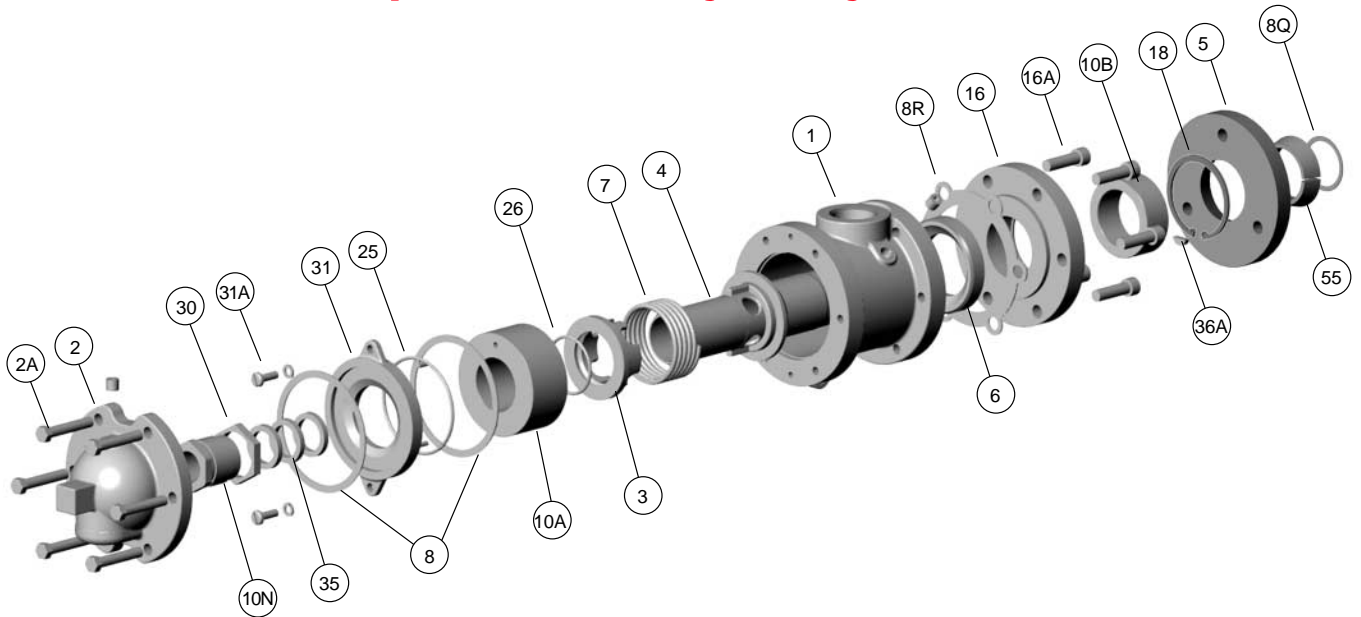


ELSN-tyyppin kytkinten purkaminen ja korjaus



Tyyppi ELSNARQ

KORJAUSSARJOJA SAATAVANA, KOOSTUMUS:

Tuote-nro.	Määrä	Kuvaus
6	1	Hiilitiiviste
10A	1	Etuhiiliohjain
10B	1	Takahiiliohjain
8	2	Tiivisteet
8R	1	Tiiviste
25	1	O-renkas
26	1	O-renkas
35	2	Tiiviste

HUOMIO: Noudata kaikkia yrityksesi turvamääräyksiä työskennellessäsi Kadant Johnsonin pyörievien kytkinten kanssa.

POISTO:

VAIHE 1.

Sulje tulo- ja lähtöventtiilit ja anna kytkimen jäähtyä. Irrota putkisto kytkimestä, poista pyörimisen estotanko ja rajoitussalpa (jos käytössä).

VAIHE 2.

Irrota pääty (2) irrottamalla kuusikantaruuvit (2A). Avaa tiivistysholkin laipan lukkomutteri (30) ja poista tiivistysholkin laippa (10N).

VAIHE 3.

Poista kuusiomutterit jotta laippa (5) pääsee liukumaan ulos, pois akselilaipasta, paljastaen kaksi kartiopala (55). Voit nyt vetää pyörievän kytkimen pois koneesta työpajassa korjaamista varten. Erota kartiopalat ja poista laippa (5). Varo ettet pudota kartiopaloja.

KYTKIMEN HUOLTO:

VAIHE 4.

Avaa ja irrota kaksi pyöreäkantaista ruuvia (31A) ja vapauta

kokoamislevy (31). Kehotamme varovaisuuteen, sillä tämän levyn takana on jousijännitettä. Kokoamislevyn tiiviste saattaa jumittaa ja pidellä tätä levyä paikoillaan. Vipu irti tarvittaessa.

VAIHE 5.

Nosta kokoamislevy pois ja irrota jäljelle jääneet osat seuraavassa järjestyksessä: O-renkas (25), etuhiiliohjain (10A). Poista holkkikonaisuus (4), joka koostuu jousiolakkeesta (3), O-renkaasta (26) ja jousesta (7). Poista tiivisterengas (6).

VAIHE 6.

Erota kulutuslevy (16) rungosta (1) irrottamalla kuusikantaruuvit (16A). Tarkasta kulutuslevyn tasainen pinta kohdasta, jossa tiivisterengas sitä koskettaa. Jos tämä pinta on naarmuinen tai urainen, vaihda kulutuslevy uuteen. Jos kulutuslevy on huollettavassa kunnossa, vaihda takaohjain (10B) irrottamalla rajoitinrenkas (18) ja vapauttamalla hiiliohjain. Ota segmenttikila (36A) talteen.

VAIHE 7.

Puhdista kaikki tiivistyspinnat.

VAIHE 8.

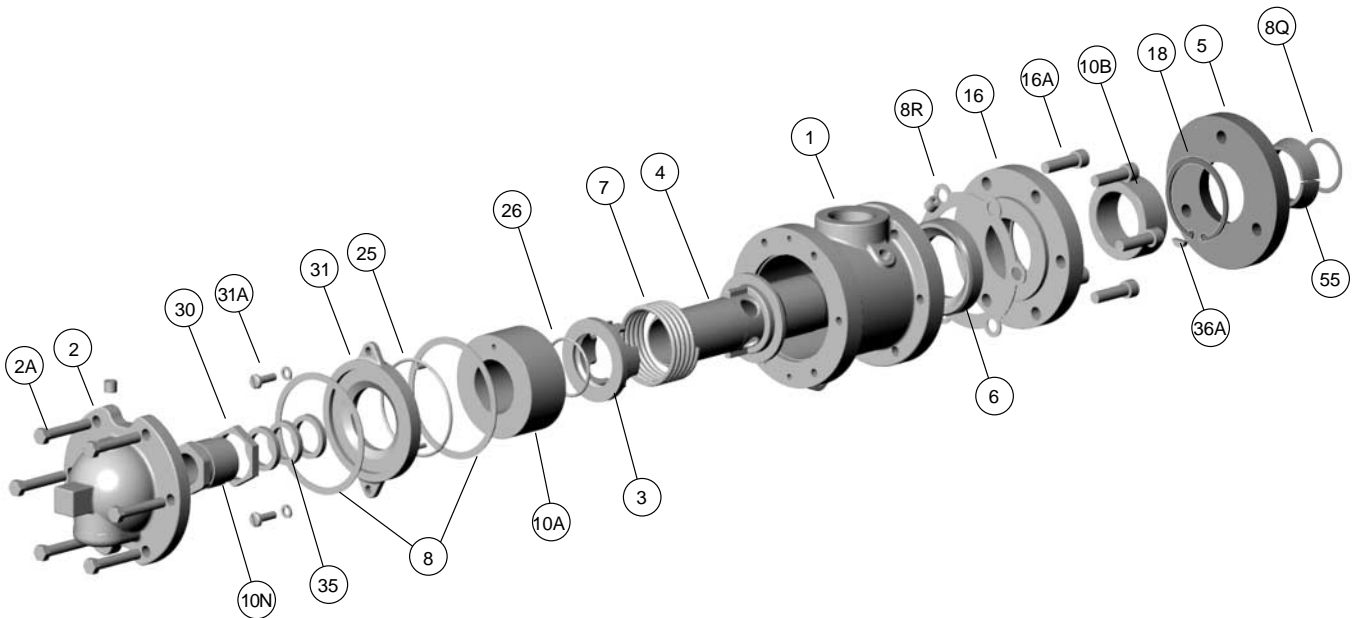
Liu'uta jousiolake (3) holkkiputkelta (4). Jousiolakkeen sisällä sijaitsee O-renkas (26). Irrota se ja puhdista sen ura teräsvillalla ja liuotinaineella. Puhdista myös O-renkaan tiivistyspinta holkkiputkessa (4).

VAIHE 9.

Poista tiiviste (35) holkin (4) päästä ja hävitä se. Tarkasta holkin tiiviste- ja laakeripinnat naarmujen, urien tai kuoppien varalta. Jos näillä alueilla on havaittavissa vaurioita, vaihda holkki uuteen.

VAIHE 10.

Kokoamislevyn (31) pinnassa on O-renkaan ura. Puhdista liuotinaineella ja teräsvillalla. Siinä ei tulisi olla naarmuja tai kuoppia. Jos niitä kuitenkin esiintyy, vaihda osa uuteen.



VAIHE 11.

Asenna uusi takahiiohjain (10B) kulutuslevyyn (16) varmistaen, että segmenttikiiilan reikä osoittaa kohti rajoitinrenkaan uraa. Aseta segmenttikiiila (36A) reikänsä. Asenna rajoitinrenkas (18) uraan takahiiohjaimen kiinnittämiseksi. Varmista, että rajoitinrenkas on asennettu niin, että se pitää (limittää) segmenttikiiilan reiässä. Asenna kuluntalevy runkoon (1) uutta tiivistettä (8R) käyttämällä. Kiinnitä kulutuslevy kuusikantaruuveilla (16A) tähtikuvioista kiristysjärjestystä käyttäen.

VAIHE 12.

Käännä pyörivän kytkimen kotelo takaisin pystyyn ja asenna uusi hiilitiivisterengas (6), tasainen puoli alaspäin, kovera puoli ulospäin. Huomio: Tiivisterenkaat ovat kovia mutta myös hauraita.

VAIHE 13.

Asenna holkki (4) uudelleen runkoon takaohjaimen kautta ja sen jälkeen jousi (7).

VAIHE 14.

Voitele ja asenna uusi O-rengas (26) jousiolakkeen (3) uraan. Asemoi kiila holkille (4) kiilan ura jousiolakkeella (3) ja työnnä jousiolake holkille.

VAIHE 15.

Aseta etuohjain (10A) seuraavaksi holkin yli. Kahden sokkareiän tulisi osoittaa ulospäin.

VAIHE 16.

Aseta uusi O-rengas (25) kokoamislevyn (31) pinnan uraan.

VAIHE 17.

Aseta tiiviste (8) rungon päähän.

VAIHE 18.

Kohdista kaksi sokkaa etuohjaimen reikiin ja työnnä ne kokoamislevylle kiinnittäen ne pyöreäkantaisiin ruuvein. Kiilojen ja kiilaurien, sokkien ja sokkareikien tulisi olla kohdakkain.

UDELLEENASENNUS:

VAIHE 19.

Ennen pyörivän kytkimen asentamista koneelle aseta uusi metallitiiviste (8Q) akselin upotukseen.

VAIHE 20.

Asenna 'Q'-holkkilaippa (5) uudelleen holkin yli (4).

VAIHE 21.

Aseta kaksi kartiopala (55) holkin (4) upotukseen ja kiinnitä ne työntämällä 'Q'-holkkilaippa takaisin kartiopalojen päälle.

VAIHE 22.

Työnnä pyörivä kytkin keskisifoniputken yli ja liitä 'Q'-holkkilaippa (5) akselilaipan tappien kautta. Kiinnitä kiristämällä lukkomutterit tasaisesti.

Huomaa, ettei tämä laippa asetu tiiviisti akselilaipan pintaan. Molempien laippojen välissä tulee olla rako. Varmista, että tämä rako on tasainen koko laipan ympärysmitalta.

VAIHE 23.

Aseta kaksi uutta tiivisterengasta tiivistysholkin laippaan.

VAIHE 24.

Kiristä laippaa (10N) noin 40 Nm:n voimaan. Lukitse lukkomutteri (30) paikoilleen. Asenna päätyvaluosa (2) uudelleen paikoilleen uudella tiivisteellä (8). Liitä putkistot, ja kytkin on valmiina käyttöön.

Katso kiristysmomenttien suositustiedot Kadant Johnsonin piirroksesta numero A37640.

Kadant Johnson-takuu

Kadant Johnson-tuotteet on valmistettu laadullisesti korkeatasoisiksi. Haluat tehokkuutta – me toimitamme sitä. Kadant Johnsonin tuotteilla on yhden vuoden materiaali- ja valmistusvirhetakuu lähetyspäivästä lukien. Takuun puitteissa Kadant Johnsonin vastuulle kuuluu viallisen tuotteen korjaus tai viallisen tuotteen vaihtaminen vastaavaan toimivaan tuotteeseen.

KADANT
JOHNSON
www.kadantjohnson.com