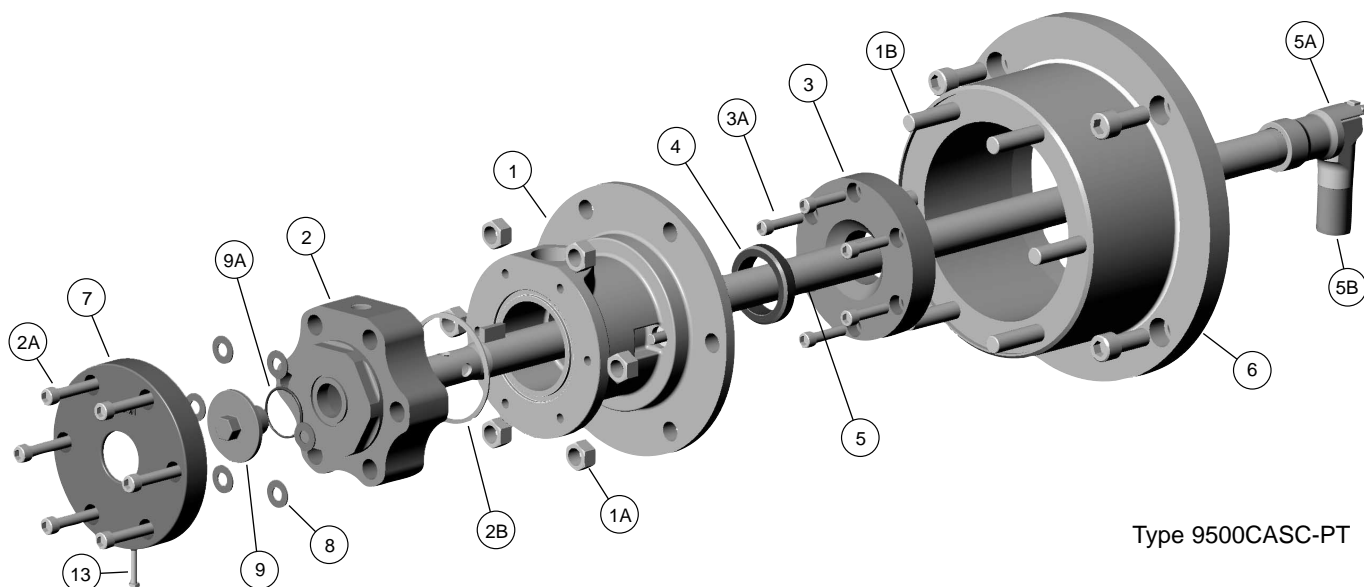


Montage-instructies voor CorrPro™ Joint en stationaire sifon



Type 9500CASC-PT

Opm.: neem de veiligheidsprocedures van uw bedrijf in acht als u met Kadant Johnson Rotary Joints werkt en lees alle instructies helemaal door voordat u verder gaat. Raadpleeg de montagetekeningen die bij uw Kadant Johnson Rotary Joints worden geleverd om de onderdelen te identificeren.

MONTAGE VOORBEREIDEN

Verwijder bestaand inwendig en uitwendig materiaal, zoals de joint, aansluitsteunen, sifon, adapterflenzen voor de ashals, etc. De rol moet tot de ashals worden blootgelegd. Als er een nieuwe lagerhuis bij de CorrPro verbinding zit, verwijder dan nu de bestaande lagerhuis. Bewaar het materiaal dat kan worden hergebruikt.

Maak de buitenkant van de ashals goed schoon. Reinig de BINNENKANT van het ashalsgat als de nieuwe wear plate (3) een O-ring gebruikt om op de BINNENKANT van het boorgat aan te sluiten. Reinig het gebied waar de bracket (6) op de machine aansluit, grondig; door achterblijvend vuil kan de bracket misschien niet goed tegen de machine worden gemonteerd.

Maak alle tapgaten goed schoon.

STAP 1.

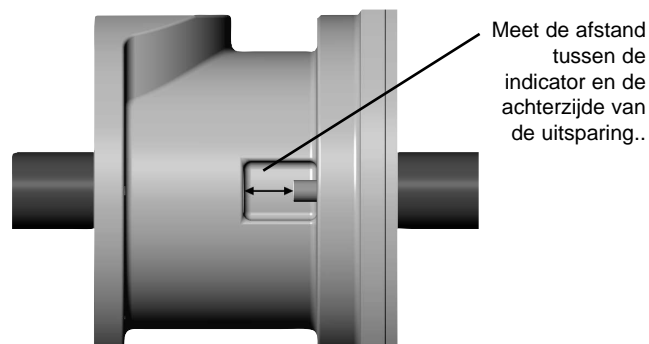
Monteer (indien van toepassing) de ashalsadapter tegen de ashals met behulp van de juiste pakking of O-ring(en) zoals getoond in de LE- (Large Assembly) montagekening. Draai de inbusbouten gelijkmatig aan volgens een sterpatroon.

Monteer de betreffende O-ringen of pakking tegen de wear plate. Gebruikt u O-ringen, breng dan een laagje Parker® O-ring Lube aan voordat u ze monteert. Leg de wear plate (3) tegen de ashals. Breng de inbusbouten (3A) aan en draai ze gelijkmatig aan in een sterpatroon.

STAP 2.

Er kunnen twee soorten brackets worden gebruikt. Het ene type wordt in de lagerhuis aangebracht, het andere wordt aan de buitenkant van de machine aangebracht. Schroef de bracket (6) tegen de machine met de juiste bouten (6A);

draai de bouten gelijkmatig vast. Wordt een ingebouwde lagerhuis/bracket gebruikt, volg dan de instructies van de machinefabrikant.



Figuur 1. Eerste meting pakkingring-indicator

STAP 3.

Voordat de body (1) wordt gemonteerd, moet de maat worden afgelezen van de slijtage-indicator van de sealring zoals getoond in Figuur 1, met behulp van krompasser en schuifmaat. Noteer de waarde voor later gebruik. Breng op gelijke onderlinge afstanden drie druppels sealring-montagevloeistof (meegeleverd) aan op de conische zijde van de sealring (4). Zet nu de sealring in het midden tegen de wear plate (3). De sealring moet tegen de wear plate plakken. PAS OP: let op dat de sealring niet van de wear plate valt.

Leg het samenstel (body, 1) tegen de beugel (6) waarbij u ervoor zorgt dat de piston binnenin de body goed aansluit op de platte zijde van de sealring. Zorg dat de gaten in de body zich in dezelfde positie bevinden als de bracket, en let erop dat de afvoerverbinding de gewenste stand heeft. Maak de body vast aan de bracket met de meegeleverde boutjes (1A). Afhankelijk van de montage, is er sprake van boutjes of moeren. Draai deze gelijkmatig aan.

STAP 4.

Kijk na het monteren nogmaals op de slijtage-indicator van de pakkingring zoals in stap 3. Trek de waarde uit stap 3 af van de nieuwe waarde. Het getal moet tussen de 5,7mm en de 8,9mm liggen. Dit is de slijtagemaat die voor de sealring beschikbaar is bij kamertemperatuur. Schrijf deze waarde op.

STAP 5.

Controles vóór montage:

1) Meestal zijn de horizontale pijp (5) en de verticale pijp (5B) al in de fabriek gemonteerd. Is dit niet het geval, monteer ze dan nu in het kniestuk (5A). Zorg dat het vergrendelbout en de veer zich in het kniestuk bevinden voordat de horizontale pijp wordt gemonteerd. Wij raden aan, Loctite® 272 te gebruiken voor schroefdraadverbindingen.

2) Zorg dat het kniestuk in gemonteerde toestand een hoek van 180° maakt met de sleutel aan het andere uiteinde van de horizontale pijp.

3) Controleer de verticale sifonlengte door tussen de onderkant van de verticale pijp en de onderkant van de bocht te meten. Tel het volgende bij deze maat op:

49mm - dit is de middenlijnmaat van de bocht.

De aanpassing voor de sifonafwijking is ongeveer 49mm. De exacte waarde kunt u opvragen bij Kadant Johnson.

De aanbevolen beginspeling tussen de mantel en de sifon is 9,5mm.

Het totaal van deze maten moet gelijk zijn aan de straal van de droger.

Breng Loctite® 242 aan op de binnenste schroefdraad met de sifon in de geopende stand.

Terwijl de sifon nog open is, schuift u het sifonsamenstel door de ashals van de droger. Draai de sifon geleidelijk rond zodat het verticale sifon gedeelte pal naar beneden wijst nadat hij door de ashals is geschoven.

Steek de vergrendelhulp door de horizontale pijp tot hij tegen het inzetstuk komt. Draai de vergrendelhulp met de wijzers van de klok mee tot u voelt dat hij de inzetsleutel meeneemt. Draai de vergrendelhulp nog tweemaal rond, met de klok mee. Terwijl u tegen de vergrendelhulp duwt, draait u hem tegen de wijzers van de klok in tot de "T" die in de hulp is gestanst, naar boven wijst. Trek de vergrendelhulp nu terug. Hij moet ongeveer 1" meegeven. Druk de vergrendelhulp naar voren en begin de hulp met de klok mee te draaien. Het inzetstuk moet nu in het verticale sifon gedeelte. Draai het inzetstuk vast met 68Nm.

STAP 6.

Breng Never-Seize aan op het conische gedeelte van de sifonpijp. Zorg dat de geactiveerde pakking (2B) in de groef van het lichaam is gemonteerd. Breng een dun laagje O-ring smeermiddel aan op de pakking. Monteer de O-ring (9A) in de groef in de kop (2). Breng een dun laagje O-ring smeermiddel aan op de O-ring.

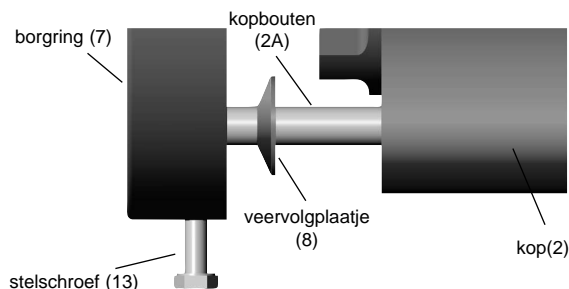
Houd de pijp aansluiting in de juiste stand en schuif de head (2) over de sifonpijp (5), waarbij u ervoor zorgt dat de sleutel op de pijp in de groef in de head rust.

Breng Never-Seize aan op de schroefdraad van de steunmoer (9) en monteer deze in het einde van de sifon. Draai de moer nog niet helemaal vast.

STAP 7.

Schuif de bevestigingsbouten (2A) in de retaining ring (7). Schuif de veerringen (8) over de bevestigingsbouten (2A). Let erop dat het veerringen wordt gemonteerd terwijl de conus naar de retainingring wijst zoals getoond in Figuur 2.

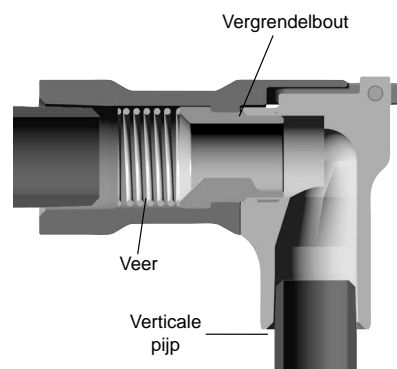
Draai de stelschroef (13) zodat zij zich onder de ID van de retainingring bevindt. Schuif de retainingring met de bevestigingsbouten en de veerringen in de head en bevestig het geheel tegen de body. Zorg dat de head zich in de laagste stand bevindt door op de head naar beneden te drukken terwijl de bevestigingsbouten los zijn en de stelschroef (13) in de laagste stand. Draai de bevestigingsbouten vast.



Figuur 2

STAP 8.

Draai, indien mogelijk, de rol met de hand en luister of de sifon tegen de binnenkant van de rol schuift. Is dit het geval, verwijder dan de sifon en snij ongeveer 3,2mm af van de onderkant van het verticale sifon gedeelte. Monteer de sifon opnieuw en voer de controle nogmaals uit. Herhaal deze procedure zonedig. Breng na de laatste aanpassing Loctite® 242 aan op de ingebrachte schroefdraad. De sifon moet zich nu op ongeveer 1,6mm tot 3,2mm van de mantel bevinden. Draai de kopbouten (2A) ongeveer één slag los. Terwijl de head loszit, kan de stelschroef (13) nu met de klok mee worden gedraaid zodat de sifon wordt ingesteld. Draai de stelschroef tot de uiterste stand. De minimale speling tussen mantel en sifon is dan 6,4mm. Draai de kopbouten gelijkmatig vast. Draai de steunmoer (9) vast. Het koppelstuk is klaar voor aansluiting van de flexibele slang.



Sifonbocht

Specificaties en afmetingen dienen alleen als referentie en kunnen veranderen. Gecertificeerde tekeningen zijn op aanvraag verkrijgbaar.

De Kadant Johnson Garantie

Kadant Johnson producten worden gebouwd volgens hoge kwaliteitsnormen. Prestaties zijn datgene wat u verlangt: dat is wat wij leveren. Kadant Johnson biedt voor zijn producten voor een periode van één jaar vanaf de verzendingsdatum een garantie tegen materiaalgebreken en productiefouten. Er is uitdrukkelijk begrepen en overeengekomen dat de aansprakelijkheid van Kadant Johnson beperkt blijft tot de reparatie van het product of de vervanging daarvan – naar eigen inzicht van Kadant Johnson – door eenzelfde aantal niet-defecte producten.

KADANT
JOHNSON
www.kadantjohnson.com