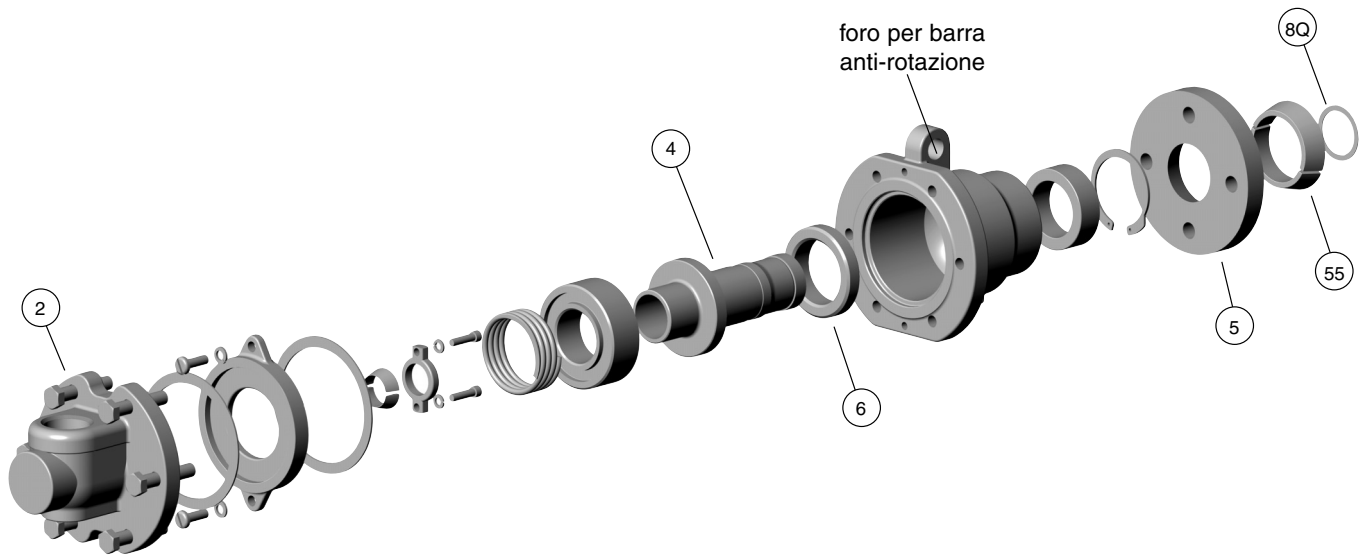


ISTRUZIONI PER L'INSTALLAZIONE DEI GIUNTI SERIE SX



A singolo passaggio e a doppio passaggio con tubo interno fisso o rotante.

Tipo SXBPQ-1

Nota: Prima di intervenire sui giunti rotanti Kadant Johnson, accertarsi che vengano rispettate le procedure di sicurezza imposte dalle normative vigenti.

Per l'individuazione delle parti, consultare i disegni di assieme forniti con il Giunto Rotante Kadant Johnson. In caso di dubbi, contattare Kadant Johnson od un suo Rappresentante.

1.

Prima di procedere con l'installazione del giunto, accertarsi che all'interno delle tubazioni, dei rulli o dei cilindri sia stata rimossa ogni traccia di depositi in genere (sporcizia, trucioli di lavorazione, residui di saldatura, sabbia). Tale operazione eviterà un danneggiamento degli anelli in carbone grafite e garantirà una più lunga durata in servizio.

2.

Avvitare il tubo sifone nella testa del giunto (2).

IMPORTANTE: IL TUBO INTERNO NON DEVE PRESENTARE CURVATURE E DEVE RISULTARE ALLINEATO. CIÒ EVITERÀ USURE E CONSEGUENTI ROTTURE.

3.

Nel caso in cui il giunto sia predisposto per l'attacco rapido al perno cilindro a mezzo flangia, inserire la guarnizione in rame (8Q) nella sede della controflangia del perno. Inserire la flangia (5) sul nipplo in modo che la parte allargata del foro centrale sia rivolta verso il perno cilindro. Sistemare quindi i due semianelli conici (55) nelle rientranze sul nipplo e bloccarli a mezzo della flangia. Sollevare il giunto, inserire il nipplo (4) nella sede della controflangia e bloccare il tutto avvitando i dadi sui prigionieri in modo uniforme. È importante sottolineare che la flangia (5), se correttamente posizionata, non dovrà risultare a contatto della controflangia. Una volta serrati i dadi, verificare la distanza tra le due flange, che potrà variare tra i 3 ed i 5mm. Nel caso in cui il giunto venga fornito con nipplo ad attacco filettato, avvitarlo direttamente nella controflangia del cilindro.

4.

Collegare le tubazioni al giunto impiegando esclusivamente tubi metallici flessibili i quali, oltre ad essere di lunghezza opportuna, non devono esercitare alcuna trazione o compressione, evitando così lo spostamento del giunto stesso al di fuori dall'asse del perno. Essi devono inoltre permettere lo spostamento assiale del giunto verso l'esterno per compensare l'usura dell'anello in carbone-grafite (consultare la tabella allegata al presente foglio con le lunghezze consigliate dei tubi metallici flessibili).

IMPORTANTE: COLLEGARE I FLESSIBILI DIRETTAMENTE AL GIUNTO, EVITANDO DI INTERPORRE TUBAZIONI O RACCORDI CHE, A CAUSA DEL LORO PESO, NE PREGIUDICHEREBBERO LA DURATA. TUBAZIONI E VALVOLAME DOVRANNO ESSERE ADEGUATAMENTE STAFFATI E SUPPORTATI.

5.

Inserire la barra anti-rotazione nell'apposito foro impiegando tubi di dimensioni appropriate (schedule 80). Non collegare più di due giunti ad un'unica barra. Vincolare un'estremità della barra, mediante coppiglie, al foro di un giunto e lasciare libera l'altra estremità nel foro del secondo giunto. Ciò assorbirà la coppia indotta dal giunto, prevenendo eventuali rotture dovute allo stress sui tubi flessibili.

I GIUNTI DI QUESTO TIPO NON RICHIEDONO L'IMPIEGO DI OLIO O GRASSO. LA LUBRIFICAZIONE DELLE PARTI IN CARBONE-GRAFITE È GARANTITA DAL VAPORE, DALLA CONDENZA O DAL LIQUIDO IMPIEGATI CON IL GIUNTO.

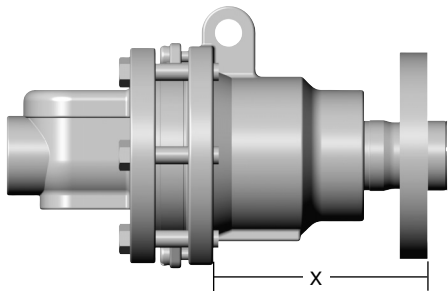
EVITARE LA ROTAZIONE A SECCO DEL GIUNTO. ESSA POTREBBE CAUSARE UN'ECESSIVA USURA DEGLI ANELLI IN CARBONE-GRAFITE.

ATTENZIONE

Controllare periodicamente l'usura dell'anello in carbone grafite (6). L'eccessivo assottigliamento di quest'ultimo provoca il contatto del nipplo sul corpo del giunto, fino ad una sua eventuale fuoriuscita attraverso il corpo stesso. Si avrà conseguentemente perdita di fluido, con rischi per l'incolumità delle persone e necessità di sostituzione del giunto intero anziché del solo anello di tenuta.

TABELLA 1

Diametro giunto	Usura dell'anello
3/4"	6
1"	9,5
1-1/4"	9,5
1-1/2"	9,5
2"	9,5
2-1/2"	9,5
3"	11

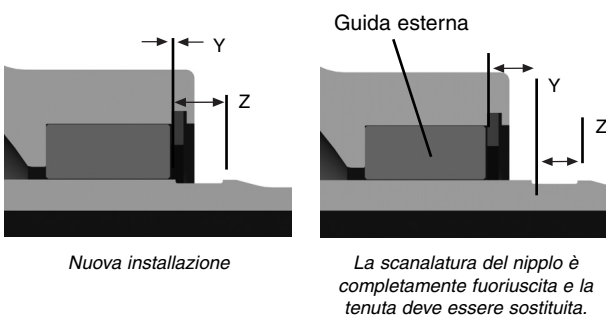


METODO PER IL CONTROLLO DELL'USURA DELL'ANELLO IN CARBONE-GRAFITE

Controllare a giunto nuovo la distanza (X), come sopra indicato. Nella Tabella 1 sono evidenziate i diversi valori in funzione della dimensione del giunto. È importante sottolineare che l'usura dell'anello in carbone grafite provoca l'allontanamento del giunto dal perno del cilindro. Aggiungere alla distanza "X" il valore rilevato in Tabella 1. L'usura progressiva dell'anello aumenterà la dimensione "X". Quando quest'ultima si sarà incrementata di un valore pari a quello riportato in tabella nella colonna "Usura dell'anello", la tenuta dovrà essere sostituita.

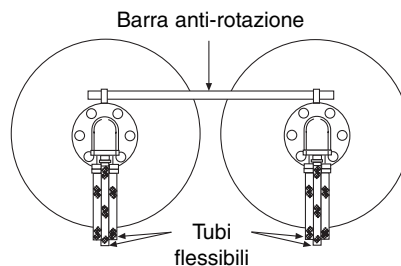
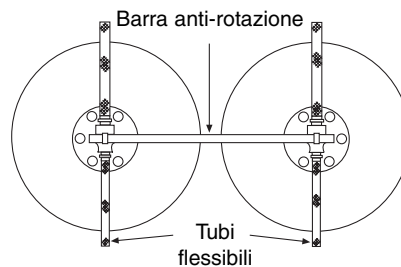
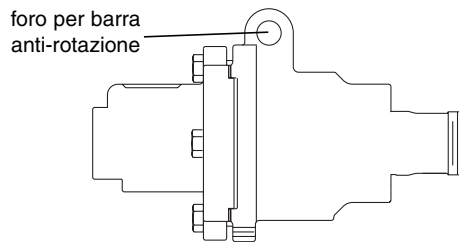
METODO IN ALTERNATIVA PER IL CONTROLLO DELL'USURA DELL'ANELLO IN CARBONE-GRAFITE

Riferirsi alla scanalatura ricavata all'estremità del nipplo. L'ampiezza (Z) di questa scanalatura equivale allo spessore di usura disponibile dell'anello. L'usura dell'anello in carbone grafite provocherà l'allontanamento del giunto dal perno del cilindro. Quando la scanalatura si sarà allontanata dalla guida in carbone grafite esterna di un valore analogo a quello precedentemente misurato (cioè quando $Y=Z$), l'anello dovrà essere sostituito.



ALETTA PER BARRE ANTI-ROTAZIONE

L'impiego di barre anti-rotazione è consigliato nelle applicazioni con giunti autosupportanti, specialmente se in presenza di elevate pressioni od alto numero di giri. Ciò eviterà la rotazione del giunto stesso in caso di bloccaggio o grippaggio. Inoltre, le barre anti-rotazione evitano che sollecitazioni o tensioni gravino sui tubi flessibili, aumentandone la durata in servizio.



DIMENSIONI CONSIGLIATE PER LE BARRE ANTI-ROTAZIONE

Diametro giunto	Giunto Tipo	Diametro barra anti-rotazione
3/4"	3200	10 mm
1"	3300	10 mm
1-1/4"	3400	12 mm
1-1/2"	3500	16 mm
2"	3550	20 mm
2-1/2"	3600	20 mm
3"	3700	25 mm

LUNGHEZZE MINIME CONSIGLIATE DEI TUBI FLESSIBILI

Diametro tubo	Lunghezza minima
1/4"	200 mm
3/8"	250 mm
1/2"	250 mm
3/4"	300 mm
1"	380 mm
1-1/4"	450 mm
1-1/2"	450 mm
2"	530 mm
2-1/2"	610 mm
3"	690 mm

La garanzia Kadant Johnson

I prodotti Kadant Johnson vengono realizzati nel rispetto di elevati standard qualitativi e sono coperti da una garanzia di 12 mesi dalla data di spedizione. Se entro tale periodo si riscontrasse un inconveniente, per ragioni derivanti da difetti nei materiali o nella lavorazione, il prodotto o la parte difettosa verranno sostituiti. Resta inteso che la responsabilità di Kadant Johnson è limitata a tale sostituzione e non copre i danni diretti o indiretti derivanti dall'inconveniente.

KADANT
JOHNSON

www.kadantjohnson.com